

مهندسين مشاور روند هماهنگ [L]



تقديم به

على حميدى مقدم
مديرعامل

با نام خدا

پیا می خیزیم
تا عامل رشد و پیوند
در جهان هستی باشیم
و فضای زیست مملو از عشق،
آگاهی، صلح، فراوانی،
زیبایی و صمیمیت
را در روندی ساده و روان
و هماهنگ
با شور هستی
به وجود آوریم.

روند هماهنگ [L] متشکل از معمارانی است که در زمینه های معماری، معماری منظر، شهرسازی، پژوهش، در ایران-تهران فعالیت می کنند. هر پروژه، چه پژوهشی، ساختمانی و مسابقه به عنوان یک فرصت برای ایجاد راه حل و ابداع تلقی می شود.

روند هماهنگ با احترام به معماری ایرانی و مسائل آن، خود را تنظیم کننده ی دوباره ی آن معماری به منظور ارزش گذاری مضاعف بر آن می داند. در واقع نوعی تالیف دوباره با توجه به واقعیت های اقتصادی، اجتماعی و فرهنگی ایران. موضوع فرهنگ از دغدغه های روند هماهنگ است که مسلماً تأثیرات اقتصادی و اجتماعی عمیقی خواهد داشت و در ایده آل خود منجر به «تنظیم دوباره ی شهر» خواهد شد. [L] با قبول شرایط حاضر همواره به دنبال راه حل برای پیشنهاد زندگی بهتر است. آرمان روند هماهنگ پیوند بین معمار، معماری، استفاده کننده و سفارش دهنده است که در هر زمان، چه زمان طراحی چه زمان ساخت و چه زمان استفاده بتواند خود را با هر شرایطی منطبق کند. این مستلزم ارائه ی برنامه ای کلان و منعطف می باشد که به ترکیبی از Local و Global بودن می انجامد. روند هماهنگ همواره خود را واسطی می داند برای پیوند به هر چیز، از کلان تا خرد.

[L] زمینه ساز بهتر شدن است. و آن را «راز» خود می داند.



Handwritten cursive signature or initials in white ink on a red background.

شرکت مهندسی مشاور روندهماهانگ [L]

شماره ثبت شرکت: ۳۱۹۵۳۹
شناسه ملی: ۱۰۵۳۵۹۲۹۱۷

دارای گواهینامه صلاحیت خدمات
مشاور رتبه ۳ تخصص ساختمان
های مسکونی، تجاری، اداری،
صنعتی و نظامی از معاونت
برنامه ریزی و نظارت راهبردی
ریاست جمهوری.

مدیرعامل: علی حمیدی مقدم

زمینه های فعالیت:
طراحی، نظارت و ساخت
مسابقات معماری و
شهرسازی
پژوهش

۰۹۱۲-۱۹۴-۳۷-۳۰

۰۲۱-۸۸۶۵۸۶۵۳-۴

www.ravand-hamahang.com

info@ravand-hamahang.com

hamidimoghadam@yahoo.com

اپستاگرام: [@harmonic.trend](https://www.instagram.com/harmonic.trend)

تلگ—رام: [@harmonic.trend](https://www.t.me/harmonic.trend)



علی حمیدی مقدم

سرپرست طراحی، ابداع، ساخت و نظارت

مهرداد نوحیان

سرپرست سازه

داود محمد حسنی

سرپرست تاسیسات

محمد سجاد قادری

سرپرست پژوهش و توسعه

ساشا امیری

سرپرست فناوری اطلاعات

احسان برامسی

سرپرست مالی-اداری

ستایش قطبی

سرپرست روابط عمومی

پروژه های منتخب

۱۸	فهرست پروژه ها
۲۰	مرکز تحقیقات مخابرات ایران
۳۰	خانه درونگرای دروس
۳۸	برج مسکونی Golf Tower
۴۲	پردیس فرهنگی امام رضا(ع)
۵۰	نوار ساحلی Redcar
۵۴	مجموعه سینمایی تجاری ورزشی خاک سفید
۵۸	ویلای نوروز
۶۶	مجموعه تجاری سینمایی فرهنگی و پارکینگ طبقاتی درکه
۷۰	مقبره شهدای گمنام
۷۴	عمارت کبگانی
۸۲	مجموعه فرهنگی مذهبی سرای معرفت
۹۰	هتل ۵ ستاره، هتل آپارتمان، مرکز تجاری
۹۶	مرکز خرید ماهر
۱۰۶	مجموعه چند منظوره لویزان
۱۱۰	مجموعه سینمایی تجاری مذهبی و پارکینگ طبقاتی پارک پلیس
۱۱۶	پارک علم و فناوری استان همدان
۱۲۶	طراحی محدوده پیرامون برج پرچم جمهوری اسلامی ایران
۱۳۰	کانون اصلاح و تربیت
۱۳۴	آپارتمان مسکونی تراس

۱۴۲	مجتمع مسکونی آتین ۱۱
۱۴۸	مجموعه تجاری و اداری شهید لواسانی
۱۵۲	برج مسکونی نیاوران
۱۵۶	مجموعه ویلاهای کوهستانی آرامش
۱۶۲	ورودی الحاقی مجموعه اجلاس سران
۱۶۶	مسکونی چارک
۱۷۴	ویلاي در حضور هنرمند
۱۷۸	فانوس دریایی

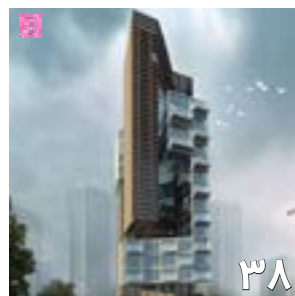
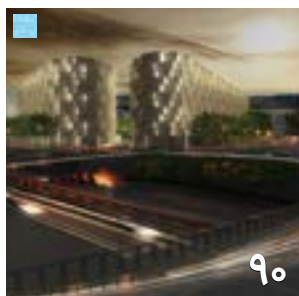
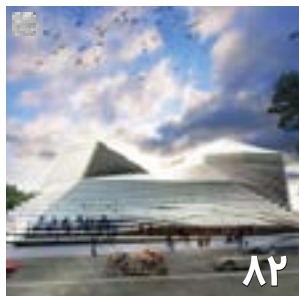
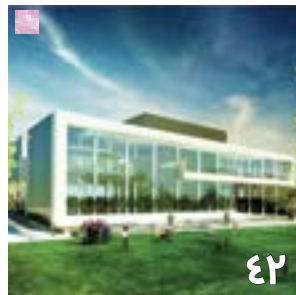
درباره ما

۱۸۶	فعالیت حرفه ای
۱۸۷	روند هماهنگ
۱۸۸	کشف
۱۸۹	تکامل
۱۹۰	روند کاری
۱۹۱	ارتباطات
۱۹۲	همکاران
۱۹۲	همراهان بین المللی
۱۹۳	همکاری با دفتر بین المللی BIG
۱۹۴	ترجمه، نشر
۱۹۵	وب سایت [L]
۱۹۶	لیست فعالیت ها





پروژه های منتخب





۱۶۶



۱۵۲



۱۳۴



۱۱۶



۹۶



۱۷۴



۱۵۶



۱۴۲



۱۲۶



۱۰۶



۱۷۸



۱۶۲



۱۴۸



۱۳۰



۱۱۰

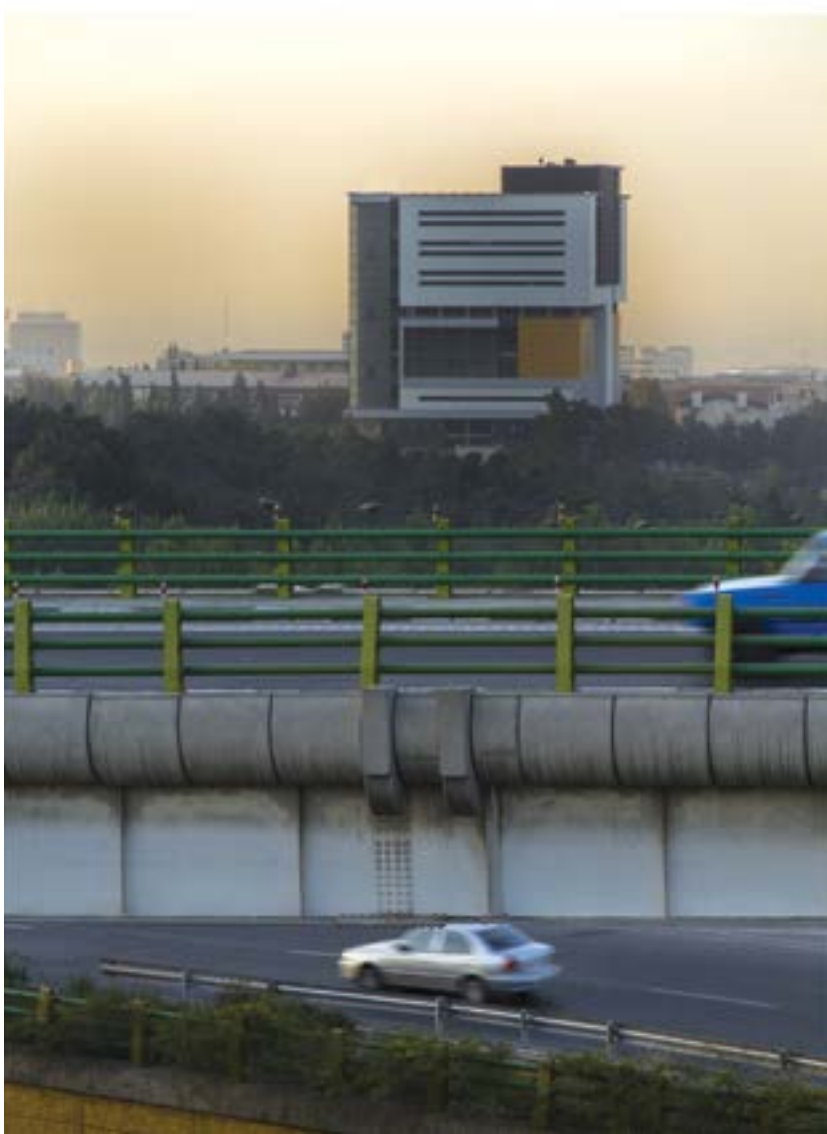
مرکز تحقیقات مخابرات ایران



کارفرما: وزارت ارتباطات و فناوری اطلاعات
مکان: تهران، کارگر شمالی، جنب کوی دانشگاه
مساحت: ۲۱,۰۰۰ مترمربع
سال: ۱۳۸۵
وضعیت: بهره برداری







چگونه می‌توان حد نهایی انعطاف پذیری فضاهای معماری را در یک مکعب صلب پژوهشی ایجاد نمود؟ رابطه معمار و مدیریت استراتژیک چیست؟

در ابتدا وقتی از طرف کارفرما به انجام این کار دعوت شدیم، با ساختمانی که فونداسیون آن اجرا شده بود، مواجه شدیم در واقع تیرها و ستونهایش مشخص بود. تیم طراحی با استقبال از این موضوع و پذیرفتن شبکه تیر و ستون موجود به عنوان زمینه (Context) توانست این محدودیت را به یک امکان تبدیل کند. راهکار ارائه شده با تعریف یک ساختار فضایی جدید، وابستگی معماری پروژه را به سازه از بین برد. ما فضاهای لازم برای ساختمان را به چهار گروه تقسیم کردیم:

۱. فضاهای عمومی
۲. فضاهای اختصاصی
۳. فضاهای سیرکولاسیون
۴. فضاهای خدماتی

در این ساختار لویهای ایجاد شدند که توسط آنها تمام فضاهای پروژه میتوانند سازماندهی شوند. در واقع، ما روشی را به کار گرفتیم که بتواند خود را با زمینه پروژه (سایت پر از تیر و ستون) هماهنگ کند.













خانه درونگرای دروس



کارفرما: بخش خصوصی

مکان: تهران- دروس

مساحت: ۲,۵۰۰ مترمربع

سال: ۱۳۹۰

وضعیت: طراحی









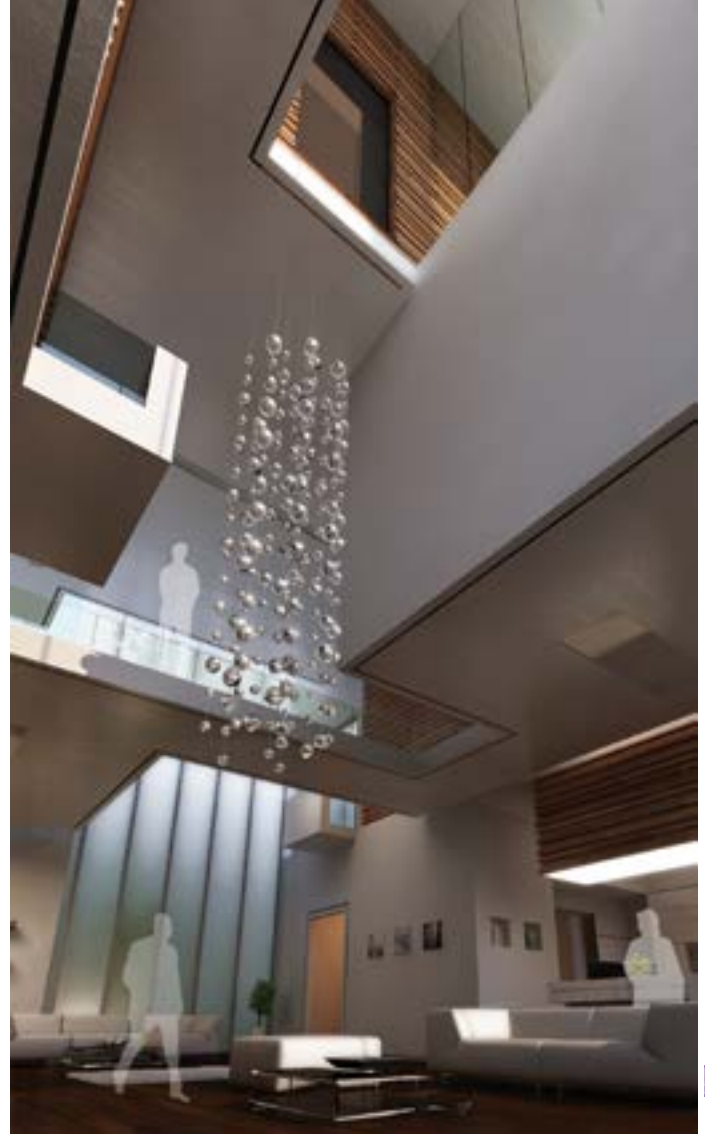




چگونه می‌توان در خانه درونگرا ارتباط بین «انسان» و «طبیعت» را در پیوند با شهر، ایجاد نمود؟

بنا به خواست کارفرما می‌بایست خانه ای درونگرا بدون هیچ گونه جلب توجه از بیرون طراحی کنیم اما در داخل، فضاهای متنوعی را برای ساکنین ایجاد شود. نقطه عطف پروسه طراحی سازماندهی فضاها، نحوه استقرار ساختمان یا ساختمانها در سایت و بعد از آن تشخیص و تعیین مناسبت‌های متنوعی از ارتباط «انسان» با «طبیعت» در معماری «خانه» بود که منجر به ایجاد VOID هایی، تراس هایی و حیاط هایی در داخل ساختمان شد که ساختمان مکعبی شکل را از شش جهت با طبیعت مرتبط می‌کند. بدین طریق بود که «باغ» وارد «خانه» شد.

نقش «دیوار» در این پروژه بسیار موثرتر است و آن نه فقط به عنوان محصور کننده بلکه به عنوان سازمان دهنده ای که با فضای سبز غنی موجود و آب ، یک «باغ» ایجاد می‌کند. همچنین درلند اسکپی ، فضای تفریحی آبی در نظر گرفتیم که ضمن دوری از اشراف اطراف به آن (حتی از فضای داخلی خانه) فضای دلپذیر ، خاطره انگیز و همیشه تازه ای را ایجاد می‌نماید.



ماکت



● GARDEN ● GARDEN (HARDSCAPE) ○ WALKWAY □ WALL
REST FLOOR PLAN SECOND FLOOR PLAN



بـرج مسكونى Golf Tower



کارفرما: Arquitectum

مکان: پرو - لیما

مساحت: ۸,۰۰۰ مترمربع

سال: ۱۳۸۷

وضعیت: مسابقه



چگونه می توان در یک برج مسکونی شکوه بستر شهر را در ترکیب با ضوابط پیچیده شهری متبلور نمود؟

جایگاه ویژه کشور پرو و پایتخت آن، (شهر لیما) در آمریکای جنوبی، معماری منحصر به فردی را طلب میکند. استراتژی برخورد با این پروژه، پاسخگویی مناسب به شرایط سایت با توجه به موقعیت ویژه و برنامه فیزیکی آن میباشد. ساختار پروژه را دو لوپ تشکیل داده است که خود را با ویژگیهای موجود در محل یعنی محدوده طبیعی سبز Golf Club در یک سمت و ساحل در سمت دیگر تطبیق داده اند. برای جلوگیری از به وجود آمدن یک بلوک ساختمانی صلب بین این دو پدیده، لوپها به گونه ای در هم تنیده اند که بیشترین فضای خالی (Void) را ایجاد کنند. در نتیجه این برج مسکونی علاوه بر داشتن پلانهای مسکونی متنوع، دارای تراسها و فضاهای عمومی بدیعی در طبقات مختلف نیز می باشد.



ماکت



پردیس فرهنگی امام رضا (ع)



کارفرما: شهرداری تهران - شرکت توسعه فضاهای فرهنگی
مکان: تهران - تهرانپارس (منطقه ۴) - جنب لویزان - جنب پارک پلیس
مساحت: ۱۵,۰۰۰ مترمربع
سال: ۱۳۸۶
وضعیت: در حال ساخت









چگونه می توان مرز شناوری میان معماری و شهر به وجود آورد به طوری که معماری به اجزای قدمتند و موثر شهری تبدیل شود؟

در ابتدا کارفرما برنامه ریزی ساخت تالارهایی در مناطق ۲۲ گانه شهر تهران را در خواست نمود موضوع پروژه به طراحی یک تالار با دو سالن مجزا و گنجایش ۵۰۰ نفر به طوری که قابلیت تفکیک (برای خانمها و آقایان) به دو سالن کوچکتر را داشته باشند، تبدیل شد. در نتیجه، چالش اصلی ایجاد روشی بود که این ویژگی ها را در برداشته باشد، تا بتواند به خواسته های کارفرما جواب دهد. هم چنین، می خواستیم فضای میانی مابین دو سالن ایجاد کنیم که به عنوان کوچه ای واصل خیابان اصلی و پارک پلیس باشد. که بتواند به عنوان یک فضای شهری هم مورد استفاده قرار گیرد. در نهایت، پروژه از فضاهای تفریحی، رستوران و کافه های متعددی که به یکدیگر پیوند داده شدند، تشکیل گردید که در عین حال هر یک به تنهایی و مجزا در رابطه با شهر هم می توانند عمل کنند، بدون این که در عملکرد فضایی بقیه مجموعه اختلال ایجاد کنند.







نوار ساحلی Redcar



کارفرما: RIBA (انجمن معماران صنفی انگلستان)

مکان: شهر ساحلی REDCAR نیوکاسل، انگلستان

مساحت: نوار ساحلی به طول ۱/۵ کیلومتر

سال: ۱۳۸۷

وضعیت: مسابقه

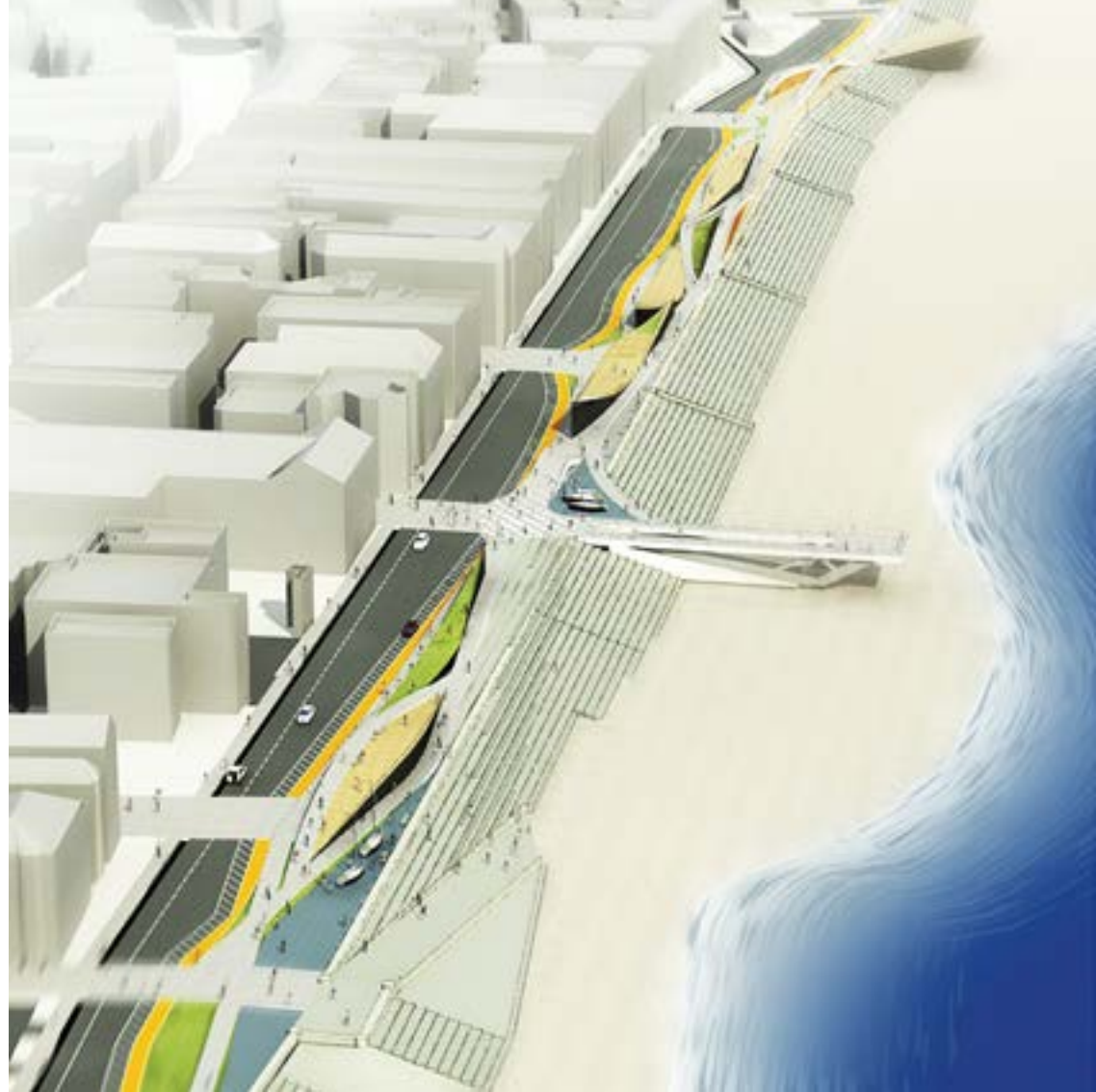




تنظیم شیوه زندگی یا تنظیم دوباره شهر؟

ایده طراحی شهری پیشنهادی، از دوباره تنظیم کردن پتانسیل های شهر براساس الگوی تاریخی توسعه و تکامل شهر حاصل شده است. این ساختار که آن را Stretched Link نامیدیم یک شبکه منعطف است که به داخل بافت شهری مجاور نفوذ کرده و از به وجود آمدن دیواره بین شهر و نوار ساحلی جلوگیری میکند. مهمترین قابلیت این شبکه، انعطاف پذیری و تغییر پذیری آن برای توسعه است.

برنامه فیزیکی پیشنهادی قابل تنظیم و انطباق با نیازهای مردم، تصمیمات مسئولین شهر و پیشنهاد متخصصین در زمانها و شرایط مختلف میباشد. خاصیت خود سازمانده این ساختار براساس شیوه زندگی مردم تنظیم شده و شیوه زندگی مردم را متحول میکند.



مجموعه سینمایی تجاری ورزشی خاک سفید



کارفرما: شهرداری تهران- شرکت توسعه فضاهای فرهنگی

مکان: تهران- تهرانپارس- خاک سفید

مساحت: ۱۸,۰۰۰ مترمربع

سال: ۱۳۸۷

وضعیت: طراحی





چگونه یک فضای معماری هماهنگ، در یک محدوده جرم خیز می تواند تحول اجتماعی، فرهنگی و اقتصادی به وجود آورد؟

مجموعه ای است چند عملکردی که شامل سالنهای سینمایی، مرکز تجاری پارکینگ طبقاتی و کلوپ جوانان میباشد. با توجه به شرایط اجتماعی منطقه ایده طراحی پروژه بر مبنای تبدیل جعبه به عنوان نماد فضای معماری بسته به ضد جعبه (Debox) به معنای فضای شفاف شکل گرفته است که نتیجه آن تبدیل فضای مناسب برای رفتارهای اجتماعی منفی (پنهان) به رفتارهای مثبت (آشکار) می باشد. در فضای شهری مناسب فضاهای تفریحی، سرگرمی، باغ روی بام و ... منجر به افزایش فعالیت های اجتماعی شهروندان در کنار فعالیت های فرهنگی و خدماتی را منجر می شود. همچنین حجم یک پارچه مجموعه در تضاد با بافت ریزدانه شهری اطراف می باشد.



ویلا نوری



کارفرما: بخش خصوصی

مکان: تهران-دماوند

مساحت: ۴۵۰ مترمربع

سال: ۱۳۸۹

وضعیت: بهره برداری











کارگاه ساختمانی



کارگاه ساختمانی



کارگاه ساختمانی



چگونه هر واحد فضایی در یک بنا (فارغ از کاربری و مقیاس آن) می‌تواند به طور مستقل از بقیه فضاها، با زمینه پیوند ایجاد کند؟

ابتدا برای طراحی این ویلا سفری در با کارفرما به مکان باغ رفتیم. در مدت ۴ ساعت توقف شیوه زندگی او را مستند سازی کردیم. از طرفی می‌خواستیم همان طور که ویلا داخل باغ قرار دارد باغ هم وارد زندگی داخل ویلا شود. این همان نقطه چالش برانگیز بود تا افراد در هر نقطه داخل ویلا علی‌رغم محصوریت به باغ مسلط باشند. هر فضا علی‌رغم بکپارچگی با دیگر فضاها (BOXها) به عنوان یک جعبه (BOX) مستقل و تنها در زمینه باغ عمل می‌کند به طوری که می‌توان هر کدام از این فضا های مستقل (BOX) را یک ویلا در باغ در نظر گرفت.



مجموعه تجاری سینمایی فرهنگی و پارکینگ طبقاتی درکه



کارفرما: سازمان عمرانی مناطق شهرداری تهران

مکان: تهران، درکه

مساحت: ۴۰,۰۰۰ مترمربع

سال: ۱۳۸۷

وضعیت: طراحی





بهترین راه حل برای ترکیب دوباره طبیعت و شهر چیست؟

درک که در اطراف رود- دره درکه شکل گرفته بافتی ویژه با تراکم کم و منحصر به فرد دارد. شاخصهایی مانند نوع خاص شکل گیری بافت و طبیعت ویژه آن (فضاهای سبز - صخره ها و رودها) که با اهمیت هستند و همچنین انسانهایی که جزء لاینفک آن می باشند گویی بدون این حلقه گسسته خواهد شد را مورد بررسی قرار دادیم. در طراحی این مجموعه ایده ما این بود که به این پروژه به عنوان یک جعبه صلب می بایست در امتداد کوه و طبیعت قرار گیرد (و با بافت همزیستی داشته باشد). پس این امتداد، فضایی خالی در این جعبه به وجود آورد که آن فضای خالی میتواند فضای شهری فعالی ایجاد کند. در این پروژه مجموعه هایی تجاری، اداری، سینمایی و مجموعه رستوران ها، کافه ها، گالری ها و تراسهای متعدد و مشرف به طبیعت قرار گرفته است. از سوی دیگر پارکینگ در درونی ترین بخش مجموعه با ظرفیت ۵۰۰ ماشین - بیشتر از نیاز واقعی درکه- قرار دارد که گویی در داخل کوه مستتر شده است این ویژگی، مجموعه را به عنصری قدرتمند در جذب افراد به سوی درکه به عنوان دروازه ای به طبیعت تبدیل کرده است.

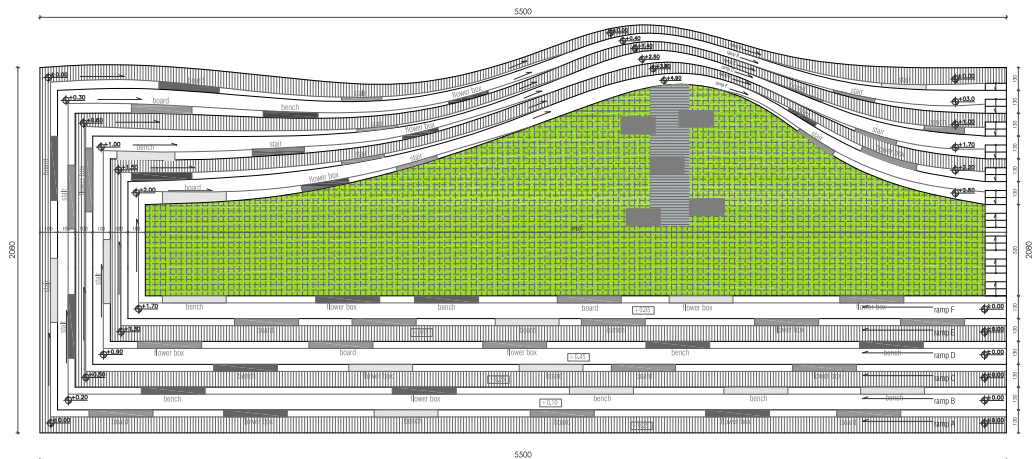


مقبره شه دای گمنام



کارفرما: شهرداری تهران
مکان: تهران، پارک تهرانسر
سال: ۱۳۸۷
وضعیت: طراحی





چگونه می‌توان یک نشان و اِلمان شهری را به یک فضای کاربردی تبدیل کرد به طوری که به بخش مهمی از فضای شهری برای حضور دوباره افراد تبدیل شود؟

شش عامل مهم و برجسته در این پروژه: مقبره، راه، فضای سبز، نشانه، حریم هر قبر و خود مقبره می‌باشند. ما پیشنهاد سازماندهی این عوامل را ارائه کرده ایم. به طوری که در ترکیب چند مقبره، عوامل برجسته آن‌ها با یکدیگر ترکیب شدند. این ترکیب به گونه‌ای است که هر عامل در عین حال که موقعیت مستقلی دارد، با دیگر عوامل در ارتباط باشد.



عمارت کبگانی



کارفرما: جناب آقای کبگانی

مکان: بوشهر

مساحت: ۱,۰۰۰ مترمربع

سال: ۱۳۹۴

وضعیت: در حال ساخت





چگونه می توان با شناخت از فرایند تولید معماری بومی یک منطقه، فضایی معاصر در ادامه معماری بومی منطقه به وجود آورد؟

معماری بوشهر، جایگاه ویژه ای در معماری ایران دارد که برگرفته از اقلیم، فرهنگ و جغرافیا است که با حضور مردمانش تعریف می شود.

با کشف سلول بنیادی ساختار فضایی معماری بومی بوشهر و توسعه آن، فضای معماری ای به وجود آوردیم که گویی در گذر زمان تا به امروز با تحول در شیوه زندگی بومی و حریمهای آن، فضای نوینی ایجاد شده است.

این عمارت مسکونی شامل یک واحد دوبلکس و دو واحد مستقل می باشد که درعین مدرن بودن حس فضایی بومی دارد. بام این بنا فضای نشیمنی است که با شیوه زندگی بومی مردمان بندر بوشهر هماهنگ می باشد.





کارگاه ساختمانی

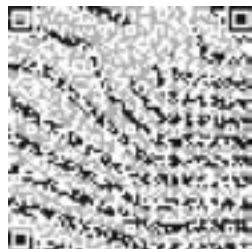


کارگاه ساختمانی





مجموعه فرهنگی مذهبی سرای معرفت



کارفرما: شرکت توسعه فضاهای فرهنگی

مکان: تهران- تقاطع خیابان انقلاب و خیابان نامجو (گرگان)

مساحت: ۶,۵۰۰ مترمربع

سال: ۱۳۸۷

وضعیت: مسابقه



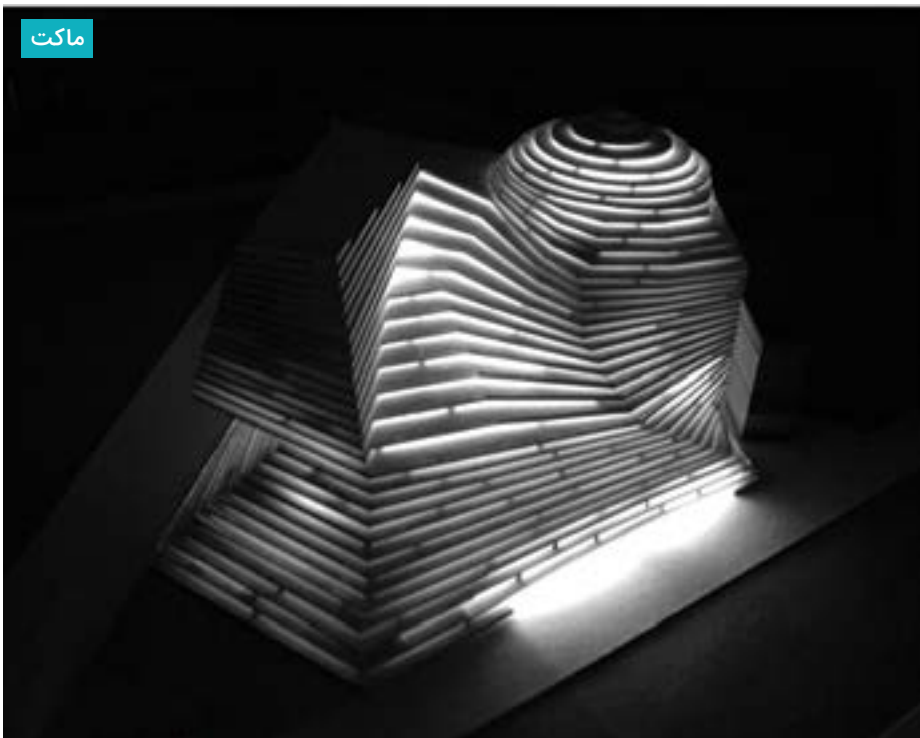


آیا می‌توان فضای نوینی با حفظ خاطرات آن بخش شهر برای حضور دوباره افراد، در ادامه شهر ایجاد نمود؟

این سایت در نوک بلوک شهری مثلثی واقع می‌باشد که در حال حاضر بخشی از آن پارکی بسیار پویای است به طوری که قشرهای مختلفی از آن استفاده می‌کنند و هر کدام چند دقیقه ای می‌نشینند و می‌روند. پس ارتباط با فضای شهری به منظور حضور بیشتر افراد می‌بایست به بهترین روش ایجاد شود. در واقع مسئله ما یافتن بهترین ساختار برای ایجاد فضایی بینابین فضای باز شهری و این پروژه است که بدین منظور فضاهای شبستان را از فضاهای آمفی‌تئاتر، رستوران و کتابخانه، کاملاً مستقل و مجزا کردیم. در این پروژه، این امکان به وجود می‌آید تا افراد از خارج و داخل ساختمان به عنوان فضای شهری استفاده کنند.











هتل ۵ ستاره، هتل آپارتمان، مرکز تجاری



کارفرما: شرکت ساختمانی هشتم و بانک پاسارگاد

مکان: مشهد، محدوده اطراف حرم مطهر

مساحت: ۵۰,۰۰۰ مترمربع

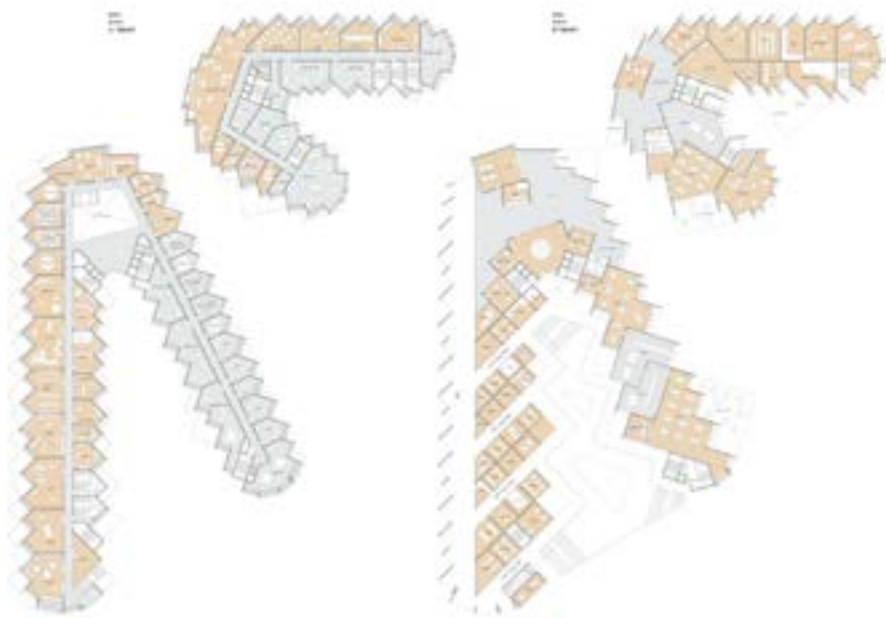
سال: ۱۳۸۸

وضعیت: طراحی، همکاری با شرکت BIG کپنهاگ - نیویورک



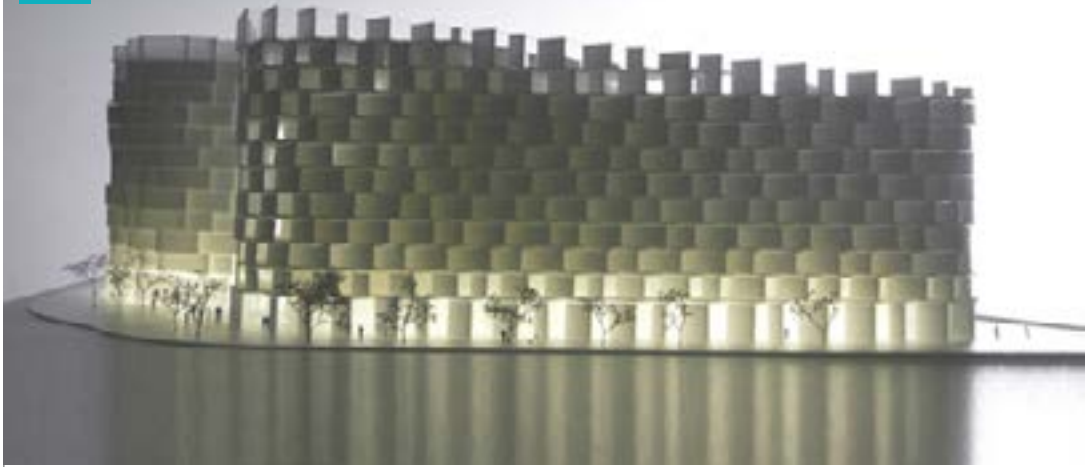






آیا الگوی هتل می تواند چیدمان فضاها (اتاق ها) باشد، به طوری که هر فضا نسبت به کل، مستقل و با تاثیرات شهر تنظیم شود؟

برای طراحی مطلوب مجموعه در ابتدا باید با ایده هایی بر ضوابط پیچیده شهری غلبه می کردیم. سه فضای شهری مثلث شکل ایجاد کردیم: یک بازارچه، یک حیاط مرکزی و یک پارک عمومی در مرکز. در این روند، مجموعه را از درون به بیرون و با توجه به ایده آل های زائران و مسافران طراحی کردیم. به این ترتیب نوارهایی خمیده با ساختار جناغی، مجموعه اتاق ها، که دیدشان به سوی حرم است را در بر می گیرد. این مجموعه با پشت سر گذاشتن فضای نامطلوب بلوار وحدت (به دلیل شلوغی و ازدحام آن)، در نهایت به توجه مطلق به بارگاه مطهر امام هشتم می انجامد. از آن جا که این پروژه در دروازه شرقی حرم قرار دارد، سطح صلب و ساده ساختمان حین حرکت به سوی حرم مطهر، توجه را به سوی حرم متمرکز می کند.

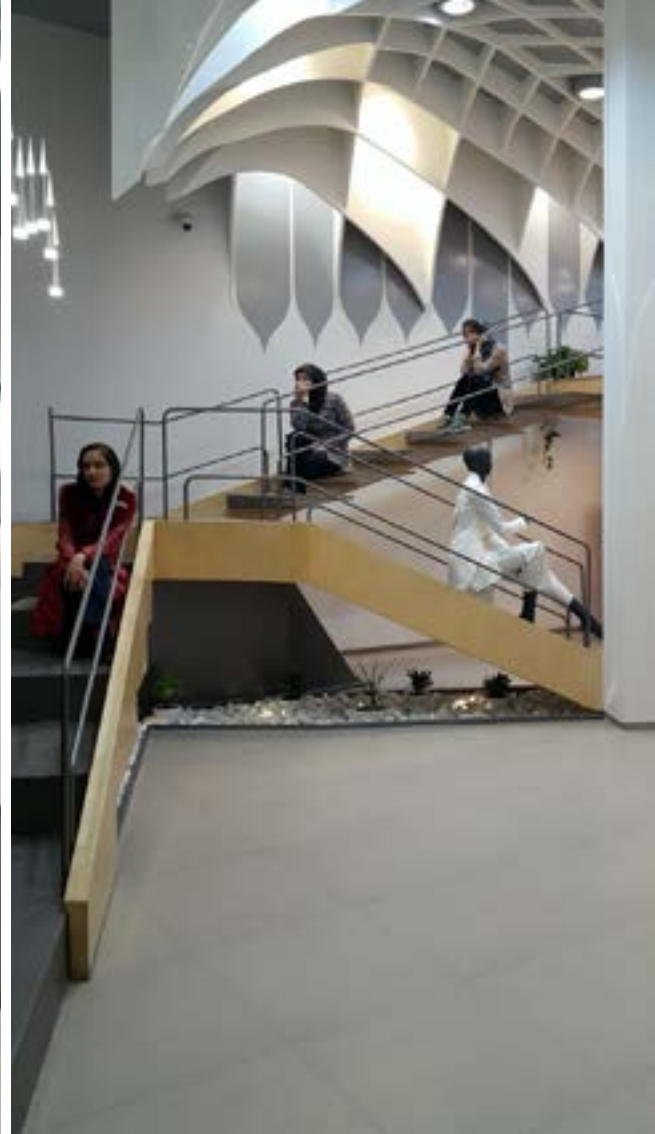


مرکز خرید ماهر



کارفرما: ماهر
مکان: همدان
سال: ۱۳۹۴
وضعیت: بهره برداری







وضع پیشین





چگونه یک فضای داخلی می تواند در ادامه فضای شهری سازماندهی شود، تا حضور دوباره مردم مانند بخشی از فضای شهری آن را به یک مرکز تبدیل کند؟

فضای تجاری مورد نظر جزئی از یک ساختمان ارزشمند معماری دهه ۵۰ می باشد. از طرفی فضای تجاری ای کارآمد است که در ادامه شهر باشد، تا فضایی شهری به منظور حضور و آسایش مردم ایجاد شود. پس مرز بین درون و بیرون مهم ترین عامل این ارتباط و ادامه داشتن خواهد بود.

در این راستا ویتترین بعنوان عنصر شاخصی که همواره در واحدهای تجاری پوشاک به قرار دادن مانکن اختصاص پیدا می کند در اینجا بدلیل همین نقش مرز درون و بیرون بودن، برای نمایش حرکت و پویایی در پشت شیشه ویتترین و از دید مردم شهر، پله ها را در درون ویتترین قرار دادیم تا مشتری ها از داخل ویتترین به طبقه فوقانی این مرکز بروند و از بیرون و از دید مردم، مشتری های در حال بالا رفتن از پله ها نمایان باشند.

دیگر مانکنها معرف فروشگاه نیستند بلکه تعدد حضور و عبور مشتری ها در داخل ویتترین، معرف این مرکز تجاری است و مانکن ها هم در سطح فروشگاه قرار دارند. به نحوی مکان حضور انسان (مشتری ها) و مانکن ها جابجا شده است.

 MAHER







مجموعه چندمنظوره لویزان



کارفرما: سازمان عمرانی مناطق شهرداری تهران

مکان: تهران، لویزان

مساحت: ۴۰,۰۰۰ مترمربع

سال: ۱۳۸۹

وضعیت: طراحی





چگونه می توان «ایوان» را به عنوان یک سلول بنیادی و واسط شهری در سازماندهی فضاهای معماری توسعه داد؟

پلازا (Plaza)، کوچه، تراس و Void، در پیوند با طبیعت، مجموعه ای پویا را ایجاد کرده و مرکز محله ای را به وجود آورد تا به غیر از پشتیبانی عملکردهای خودش بتواند در این بخش از شهر موثر باشد و به عنوان یک فضای خالی در امتداد فضای سبز طبیعی و ناب مجاورش قرار گیرد. گوئی هر دو برای هم بوجود آمده اند که یکدیگر را متبلور سازند. فضای عمومی - خصوصی بوجود آمده شکل نوینی از بازار در پیوند با سینما و فضای اداری می باشد. هماهنگی زمین شیب دار و ساختمان، موجب شده است که افراد همواره فضاهای جدیدی را کشف کنند و انسانها در هر بخش آن رفتار گوناگونی را خواهند داشت. انگاری همیشه شاهد فیلمی هستیم که همه عوامل بجز مکان وقوع آن تغییر می کند. پس هر بار فیلم جدیدی می بینیم!



مجموعه سینمایی تجاری مذهبی و پارکینگ طبقاتی پارک پلیس



کارفرما: سازمان عمرانی مناطق شهرداری تهران

مکان: تهران- تهرانپارس

مساحت: ۳۰,۰۰۰ مترمربع

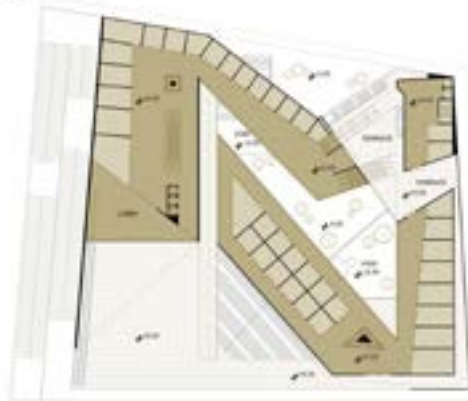
سال: ۱۳۸۹

وضعیت: در حال طراحی



چگونه یک فضای معماری می تواند به یک مرکز پویای شهری در پیوند با فضاهای خالی شهری به منظور حضور دوباره افراد تبدیل شود؟

GROUND FLOOR PLAN



این پروژه ارتقاء دهنده شیوه زندگی محله و به فعل در آورنده قابلیت های زندگی مردم است که خود شیوه زندگی نوینی را ایجاد می کند. زمین شیبدار، امکان ایجاد دو تراس هم تراز با خیابان های مجاورشان، با اختلاف ۶ متر را میسر می کند که فضای خالی مابین آن تراس ها در امتداد شهر قرار می گیرد و به عنوان پیوند دهنده بافت مسکونی مجاور به پارک عمل می کند. بخش تجاری این مجموعه مانند یک بازار ایرانی در امتداد شهر و در انطباق با عوارض موجود و در ارتباط با فضاهای دیگر مجموعه می باشد. افراد در تمامی بخش های پروژه از جمله بام جاری اند و همواره در حضورهای متعدد، کنج های جدیدی را برای خود کشف می نمایند تا خاطره ای را با خود به همراه ببرند که این خود عامل حضور مجدد افراد می باشد. فضای خالی این مجموعه ساختار تراس دارد، به طوری که آن ها می توانند به عنوان فضایی با مالکیت عمومی- خصوصی ارائه گردند تا به یک مجموعه با ثبات از نظر رونق اقتصادی و همچنین کیفیت شهری بدل شوند. این کریدور شهری، یک مرکز محله و محل تجمع افراد به عنوان پاتوق اما با دغدغه های امروزی زندگی انسان ها می باشد و اثر بخشی طبیعت منحصر به فرد پارک پلیس در شیوه زندگی مردم محله را آشکار می کند.







پارک علم و فناوری استان همدان



کارفرما: پارک علم و فناوری استان همدان (وزارت علوم، تحقیقات و فناوری)

مکان: همدان

مساحت: ۱۵,۰۰۰ مترمربع

سال: ۱۳۸۸

وضعیت: در حال ساخت



منظور از پارک چیست؟ آیا می‌تواند راهکاری برای پیوند افراد در یک اجتماع با طبیعت، آموزش، سرگرمی و تفریح در قالب خانواده یا فردی باشد؟

پارک علم و فناوری به عنوان یک فرآیند واسط بین دانشگاه و تجارت، محصول انقلاب انفورماتیک و یک راهکار برای کاربردی کردن موضوعات دانشگاهی است. از طرفی با توجه به تخصصی بودن این عملکرد و سابقه مجموعه های تخصصی در جهان که در خطر انزوا میباشند، می‌بایست راهکاری به منظور برطرف شدن این خطر و پیوند آن با جریان اجتماع، ارائه شود. در تفکر و شیوه زندگی ایلیاتی؛ کار همراه با گردش و تفریح لذت بخش است. این الگو میتواند پیوندی بین کار، تفریح و طبیعت برقرار نماید. پس بدین دلیل این مجموعه تخصصی را به عنوان بخشی از یک پارک عمومی که میتواند در دسترس همگان باشد، در نظر گرفتیم. از طرفی با تحلیل شیوه زندگی هر کدام از ساختمانهای ذکر شده به این نتیجه رسیدیم که میتوان چند ساختمان مذکور را در قالب یک ساختمان ایجاد کرد. به طوری که به واسطه این موضوع به منظور به اشتراک گذاشتن تجربیاتشان بستر مناسبی فراهم شود تا همگان بتوانند از تجربیات یکدیگر استفاده کنند.











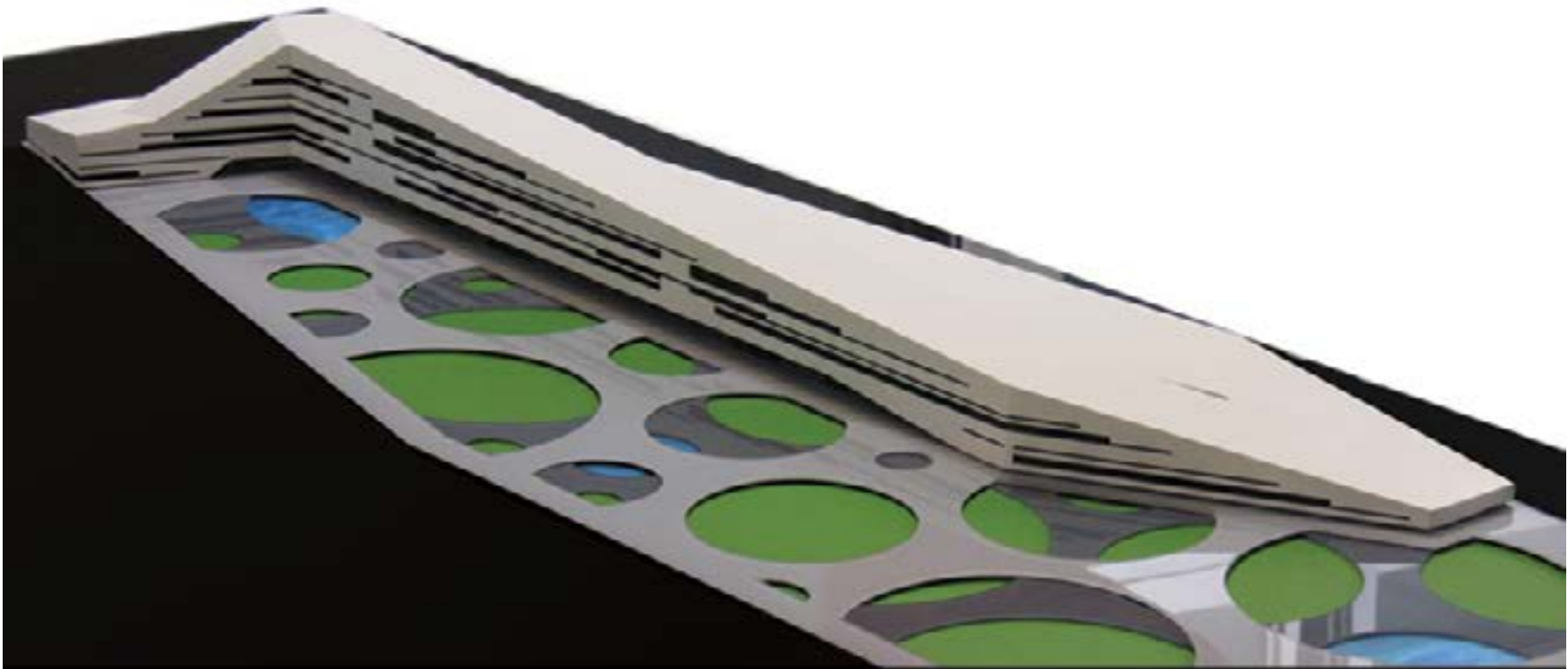
کارگاه ساختمانی



کارگاه ساختمانی



ماکت



طراحی محدوده پیرامون برج پرچم جمهوری اسلامی ایران



کارفرما: شهرداری تهران
مکان: تهران - تپه های عباس آباد - پارک طالقانی
سال: ۱۳۹۰
وضعیت: طراحی





چطور میتوان بستری را برای شکوه تنها پرچم سرزمین ایران در تاریخیک طبیعت ارزشمند ایجاد کرد؟

در پارک جنگلی طالقانی واقع در تپه های عباس آباد میزبان پرچمی به ارتفاع یکصد و چهل و چهار متر و ابعاد پارچه هزار مترمربع می باشد که بر روی تپه ای به عنوان نمادی از همبستگی ملی، اصالت فردی، پایداری مردم ایران برافراشته شده است که نیاز به محدوده ای برای برگزاری مراسم خاص دارد. این بستر، کهنسال ترین درخت این سرزمین که پرچم و نشان این سرزمین می باشد را در خود جای داده است. پس می بایست ریشه های آن درخت کهنسال در این محدوده پخش شود.

ما نقشه ایران را در سایت پارک طالقانی به مرکزیت برج پرچم به عنوان حریمی مقدس حک کردیم که با باغ موزه دفاع مقدس مماس شد که مکان مقبره شهیدان گمنام و مسیری نورانی را با پرچم پیوند می دهد. بدیهی است دریای خزر و خلیج فارس هم به شکل آبنا و به همان نام خودشان در شمالی ترین و جنوبی ترین بخش این محدوده قرار می گیرند. دو پوسته خود ایستا درحوزه اصلی پرچم فضای فاخر و باشکوهی ایجاد می کند.

زاویه پوسته صیقلی بیرونی با تصاویر درختان روی آن سطح و دید به پرچم تنظیم شده است. در فضای بینابین دو پوسته علاوه بر موزه پرچم و سرزمین، مسیرهایی پله ای وجود دارد که برای یکی شدن هر فرد با پرچم سرزمینش او را تنها به بالاترین نقطه می برد. تمام ریشه ها یا مسیرهای پخش شده در کل سایت در داخل فضای پوسته ها به صورت منظم و با جلوه های ویژه بصری به خالی نورانی ایجاد شده در اطراف میله پرچم سرازیر می شوند(که یک لندآرت است) تا پرچم جمهوری اسلامی ایران را برافراشته کنند.



کانون اصلاح و تربیت



کارفرما: شرکت Rige
مکان: گینه اکوتوریال - باتا
مساحت: ۲۶,۰۰۰ مترمربع
سال: ۱۳۹۱
وضعیت: طراحی



چگونه معماری می‌تواند بعنوان استراتژی اجتماعی نقش بازی کند تا زندانیان را به حداکثر آزادی برساند و حداکثر ارتباط داخل با بیرون را ایجاد نماید؟

کارفرما، جنگلی شیب دار را به عنوان سایت پروژه به ما معرفی کرد. با بررسی الگوی کلاسیک این مراکز و تغییر ساختارش خواستیم تحولی در شیوه زندگی آن با ابداع ساختاری نوین ایجاد کنیم تا چیزی فراتر از بیانیه حقوق بشر باشد. در این مکان برای استحکام بنیان خانواده و رفع معضلات اجتماعی حاصل از دوری اعضاء خانواده و معاش آن‌ها و عزت نفس افراد با تعبیه راهکارهایی که مبحث معماری به حل مسائل اجتماعی و اقتصادی منجر شود تلاش شده است. مدول‌هایی هر بند را ایجاد می‌کند که کاملاً فضایی اختصاصی اما تحت کنترل است. از طرفی سهمی از فضا، نور و شرایط طبیعت را به آنها دادیم و با اختصاص دادن حدود ۱۵ متر مربع باغچه برای کشاورزی در بام هر مدول (که در مجموع عدد چشمگیری می‌شود)، آن را بستری برای کار و کسب درآمد شخصی برای افراد تعبیه کردیم. و از طرفی این مکان را به یک چرخه اقتصادی دائمی که در بیرون شکل می‌گیرد پیوند دادیم تا تامین کننده مواد اولیه این چرخه باشد. هیچ وقت جامعه بدون افراد خاطی نخواهد بود اما شدت جرم است که قابل تغییر می‌باشد. مرز بیرون و درون محدوده را دو جداره با فاصله ای از هم تشکیل می‌دهد که جداره درونی، همان دیوار متداول و اصلی است که فضای مابین این دو جداره نقش حصار و نقش خدماتی هم دارد بطوریکه محلی است برای حضور و حتی اقامت و آسایش خانواده‌ها که شامل ورودی اصلی، اقامتگاه شبانه روزی خانواده در کنارشان، رستوران، فضای تفریحی، پارکینگ و فضاهای رفاهی می‌باشد.





آپارتمان مسکونی تراس



کارفرما: بخش خصوصی

مکان: کرج

مساحت: ۹۰۰ مترمربع

سال: ۱۳۹۱

وضعیت: بهره برداری



چگونه می‌توان در عین پیروی از ضوابط بسته و پیچیده شهری، فضاهایی را در مرز شهر و بنا به وجود آورد، به طوری که نمای ساختمان از یک سطح پوشاننده به فضایی مستقل و عامل پیوند شهر و بنا تبدیل شود؟

پروژه ای بود که کارفرما می‌خواست به وسیله آن سطح منطقه را از لحاظ معماری و ارزش اقتصادی ساختمان افزایش دهد. به طوری که این موضوع هزینه زیادی را در بر نداشته باشد. پس ما با توجه به شرایط کارفرما و خواسته او ایده هایمان را به اجرا در آوردیم. و توانستیم با همان مساحت زیر بنا خواسته شده و منطبق با ضوابط شهرداری، پروژه ای ایجاد کنیم که دیگر مسئله اش نما نیست بلکه حجم است به طوری که فضاهای آن می‌توانند با محیط و شرایط اطراف گفتگو کنند تا خود محصول این فرا واکنش باشد. حتی بام این ساختمان هم در این جریان مشارکت می‌کند و به عنوان یک فضای منفعل نیست.









کارگاه ساختمانی



کارگاه ساختمانی



کارگاه ساختمانی



کارگاه ساختمانی



نمای ساختمان از داخل حیاط

کارگاه ساختمانی



مجتمع مسکونی آتین ۱۱



کارفرما: شرکت آتین
مکان: سعادت آباد
مساحت: ۱,۲۰۰ مترمربع
سال: ۱۳۹۱
وضعیت: مسابقه



چگونه می‌توان یک مکعب رایج و بسته در شهر را (که محصول ضوابط پیچیده شهرداری است)، به یک مکعب هوشمند در ادامه شهر متصل کرد؟

طی پروسه ای تلاش کردیم محصول از یک مکعب رایج و بسته متداول در شهر فراتر برود و بتواند بیشترین تنوع و تحول فضایی را با بیشترین فضای باز متناسب داشته باشد تا از یک حجم کسل کننده و صرفاً کاربردی رها و محصول از ترکیبات برنامه دار منتج شود.

موضوع اصلی پروژه جای دادن ۶ واحد در هر طبقه بود که نمی‌بایست جای دادن این تعداد واحد با مترائ معلوم افت کیفیت هر واحد را به همراه داشته باشد. از ویژگی های بارز این ساختمان هوشمندی آن نسبت به شرایط داخلی و اطرافش (شهر) است. بطوری که کاملاً خود را با خصوصیات شهری اطرافش منطبق کرده و در امتداد کریدورهای شهری به منظور بالاترین بهره گیری از آنها قرار گرفته و خود را ادامه آن می‌داند.



7TH FLOOR

SC : 1/400



8TH FLOOR

SC : 1/400







مجموعه تجاری و اداری شهید لواسانی



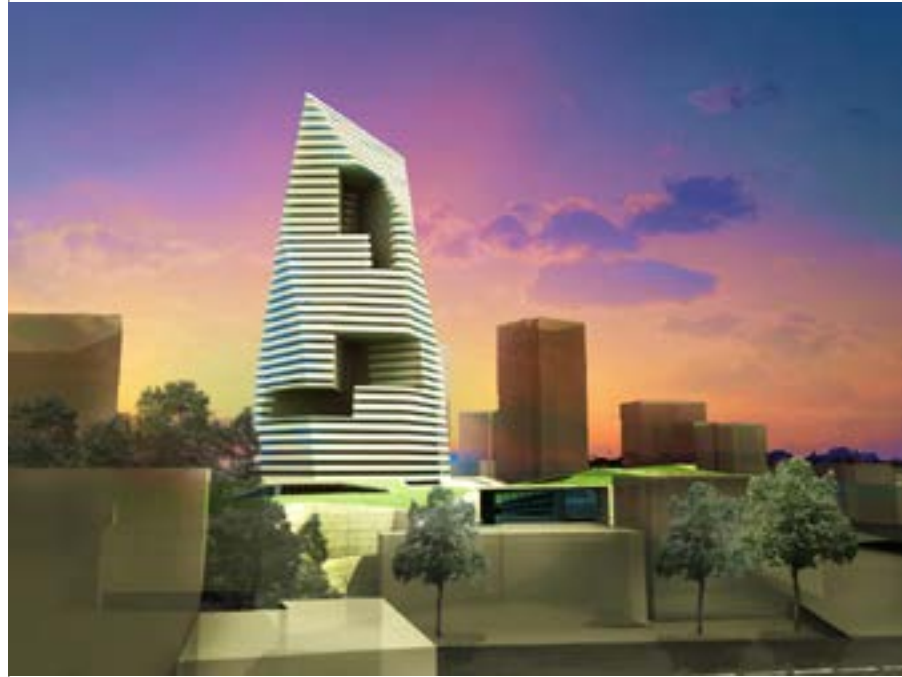
کارفرما: شهرداری تهران
مکان: تهران- فرمانیه
مساحت: ۷۵,۰۰۰ مترمربع
سال: ۱۳۹۲
وضعیت: طراحی





چگونه می شود یک ساختمان عظیم الجثه در شهر (نه تنها بعنوان سدی شهری) دیده نشود و حتی واسطی میان ساختمانها تا فضاهای پراکنده شهری شود و ارزش افزوده ای برای محدوده به وجود آورد؟

برج تجاری - اداری - تفریحی و پارکینگ طبقاتی لوسانی از طرف کارفرما در یکی از محدوده های پر تردد اما پر رونق فرمانیه تعریف شد. اما موضوع ترافیک در این محدوده موضوعی جدی است که در پروژه با طراحی پارکینگ های متناسب با محدوده و نه صرفا برای پروژه این معضل را در محدوده حل کردیم. مهمترین و موثرترین عنصری که ما از وضع موجود این سایت انتخاب کردیم حیاط ها (خالی هایی) بود که طی سالیان شکل گرفته بودند که بر مبنای آنها پروژه را طی پروسه ای و از جنس محیطش شکل دادیم بطوریکه به تمامی نیازهای کارفرما پاسخگو بود. به دلیل فرم و نوع خالی های بوجود آمده، شاخص بودن تیم برج در هماهنگی اش می باشد. این خالی از سطح زمین به آسمان سربرافراشته و تا زمانیکه در درون ساختمان قرار می گیرد همه فضاها را در داخل سازماندهی می کند و چه در سطح بیرونی ساختمان که وارد می شود در عین حال همه فضاها را به هم پیوند می دهد. و همینطور این برج را به شهر.



برج مسکونی نیاوران



کارفرما: بخش خصوصی

مکان: تهران، نیاوران

مساحت: ۴,۰۰۰ مترمربع

سال: ۱۳۹۱

وضعیت: در حال ساخت





چگونه تاثیر طراحی معماری شاخص، می تواند به عنوان شاخص اقتصادی مطرح شود و ارزش افزوده ای فراتر از منطقه ایجاد کند؟

این پروژه به دلیل قرارگیری در منطقه شمال تهران می بایست رویکردی مطابق با شرایط آب و هوایی و اقتصادی منطقه ارائه می کرد و همچنین تیپولوژی خاص محدوده هم برای ما مهم بود. از طرفی بنا به خواست کارفرما این برج باغ می بایست در منطقه خودنمایی کند. این پروژه که با توجه به ضوابط فقط نما می توانست باشد با تدبیر و ایده هایی توانستیم آن را مجبور به خودنمایی حجمی کنیم که این را می توان از مهم ترین چالش های این پروژه دانست. در طبقه همکف این فضاهای عمومی بر حسب شرایط نه تنها با یکدیگر تلفیق می شوند و فضای سومی به وجود می آورند بلکه می توانند در همین راستا با فضای حیاط هم یکی شوند.

کارگاه ساختمانی



مجموعه ویلاهای کوهستانی آرامش



کارفرما: بخش خصوصی

مکان: مازندران، رامسر

مساحت: ۷,۰۰۰ مترمربع

سال: ۱۳۹۴

وضعیت: طراحی



چگونه می توان در یک کوهستان بکر و صعب العبور، فضایی هماهنگ و در ادامه همان طبیعت به وجود آورد تا آرامش طبیعت برای ساکنینش دوچندان شود؟

زمین این مجموعه در حوالی رامسر، در مسیری کوهستانی و دورمانده از مصنوعات شهری و در شیبی تند قرار دارد .

در این مجتمع هر ویلا حدود ۱۰۰ متر مربع زیربنا دارد که با نابترین ویژگی طبیعت بکر و بی همتای شمال ایران درآمیخته اند ، بطوریکه استقرار ویلاها و فرم آنها منظره جذابی را در هماهنگی با بدنه کوه و طبیعت ایجاد کرده است .

هدف از ساخت ویلاها ایجاد فضایی برای غرق شدن افراد در سکوت ناب آن طبیعت می باشد ، به همین دلیل بدنبال زیربنای بالا و ایجاد ساختمانهای بزرگ نبوده ایم تا این هماهنگی بیشتر شود . همچنین با کمترین دخل و تصرف در طبیعت و با ایده هایی ، از تمام پتانسیلهای طبیعی از جمله شیب تند کوه ، سطوح مختلف طبیعی و استفاده کرده ایم .

هر ویلا با ویژگی متحرک بودن دیوارهای داخلی و نوع چیدمان داخلی ، به سادگی قابلیت هماهنگی با نیازهای روزانه افراد ساکن را دارد بطوریکه در هر فضا و در هر حالتی ارتباط مستقیم با طبیعت میسر می باشد .

در این مکان افراد زندگی ناب طبیعی با امکانات بکر طبیعت را مدام تجربه می کنند .









حالت ۱



حالت ۱



حالت ۲



حالت ۲



ورودی الحاقی مجموعه اجلاس سران



کارفرما: معاونت فناوری نهاد ریاست جمهوری

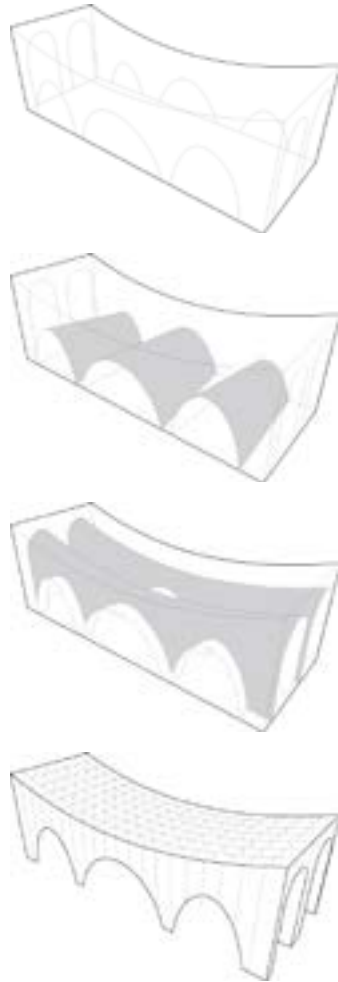
مکان: تهران - ولنجک

مساحت: ۴,۰۰۰ مترمربع

سال: ۱۳۹۴

وضعیت: طراحی





چگونه فضایی که یک بنای الحاقی ایجاد می کند، می تواند مستقل باشد و از طرفی به عنوان یک سلول بنیادی، قابلیت توسعه در کل مجموعه را داشته باشد ؟

اغلب گزارش های رسانه های جهان از مجموعه ورودی ساختمان اجلاس سران و در بدو ورود مقامات عالی کشورها از قبیل رئیس جمهورها و نخست وزیرهای کشورهای انجام می شود و همچنین در این مکان مقامات عالی ایران از جمله رئیس جمهور ایران از ایشان استقبال می نمایند.

پس این بنا بعنوان سمبل و نشانه ای که به دید عموم مردم جهان در می آید و می تواند ذهنیت مطلوبی را ایجاد کند، می بایست شایسته این رویداد مهم بین المللی و کشور باشد. در طراحی این بنا، ایده و فرم هماهنگ با موضوع و مکان مورد نظر، رنگ فیروزه ای و نور و سایه، تأثیری از فضای ایرانی دارد که شایسته چنین کاربردی می باشد تا برای نمایش در رسانه های جهانی مطلوب باشد.

قابل توجه است که در زمان پانزده روز قبل از شروع اجلاس سران کشورهای عضو اپک گازی برای طراحی و اجرای این بنا با کارفرما به توافق رسیدیم.



مسکونی چارک



کارفرما: بخش خصوصی
مکان: همدان - کوی متخصصین
مساحت: ۱,۰۰۰ مترمربع
سال: ۱۳۹۳
وضعیت: بهره برداری



چطور می‌توان با هم‌زمانی نور و بافت و سایه در یک سطح وسیع بی حرکت، سیالیت بوجود آورد؟

سادگی به معنای اصیل، جذاب و بی‌پیرایه، استراتژی ما در طراحی این پروژه بود.

در این پروژه آجر و نوع چیدمان خلاقانه آن نقشی اساسی در تکوین ایده‌هایمان داشت.

در همین راستا بدنال ایجاد و خلق فضاهای متنوع در پوسته این ساختمان با توجه به محدودیتهای زیاد آن بودیم تا بهترین چشم‌اندازهای طبیعی را کشف و قاب کنیم.

در نهایت تاثیرگذاری نوع رویکرد ما به طراحی پوسته واسط درون و بیرون ساختمان، آن را به ویژگی بارزی تبدیل کرد تا این ساختمان که در یک بلوک محدود و دنج در انتهای یک کوچه بن بست فرار دارد، به ساختمانی با ویژگی فضایی منحصر بفرد تبدیل شود.











کارگاه ساختمانی



ویلاي در حضرتور هنرمند



کارفرما: بخش خصوصی

مکان: گیلان، رودسر

مساحت: ۶۰۰۰ مترمربع

سال: ۱۳۹۴

وضعیت: طراحی





چگونه می‌توان پیوندی میان طبیعت بکر، زمین نامتعارف و یک هنرمند، ایجاد کرد تا «مرکزی» به منظور حضورهای متعدد افراد به وجود آید؟

ویلای در حضور هنرمند، ویلایی نه فقط برای سکونت و تفریح بلکه بغیر از آن‌ها، مرکزی فرهنگی برای حضور هنرمند می‌باشد تا در کنار خلق آثارش در محیطی مطلوب و فارغ از هیاهو، پذیرای علاقمندان هنر و طرفداران هنرش باشد تا آنجا به فضایی برای نمایش و دیدار با هنرمندان و هنرآموزان تبدیل شود.

در این راستا در زمین باریک و کشیده و کم‌عرض این پروژه فضاهایی مستقل و در عین حال در پیوند با یکدیگر ایجاد کردیم تا پاسخگوی نیازهای متداول هنرمند باشد. استراتژی ما در استقرار ساختمان این بود که گشودگی فضایی طبیعت آن محدوده حفظ شود بطوریکه فضاهای ایجاد شده از تمام ویژگی‌های محیطی بی‌نظیر آن مکان از قبیل دیدهای متنوع کوه و دریا در دو وجه مقابل هم بهره‌مند شوند تا خود بنا بدون اینکه تأثیر مخربی بر طبیعت آن محدوده داشته باشد بر محیط پیرامونش نیز تأثیر مطلوبی داشته باشد.



فانوس دریایی



کارفرما: شهرداری بوشهر

مکان: بوشهر

مساحت: ۱۲۰۰ مترمربع

سال: ۱۳۹۴

وضعیت: طراحی





چگونه می توان پیوندی میان شهر و طبیعت به منظور حضور دوباره معاصر به وجود آورد ؟

مردم بوشهر (بوشهری ها) پس از گذر از جهان مدرن همچنان به تاریخ و خاطرات شهر خود عشق می ورزند.

پس لزوم حضور نمادی استوار و چشم نواز در شهری که نماد فرهنگ و تاریخ دلاوری های مردمان آن شهر در طول تاریخ می باشد، قطعی به نظر می رسد تا مخاطبینش، هم مردم، هم شهر بوشهر و هم تاریخ سرشار از خاطره ی آرامش زندگی در بافت کهنش را بشناسند. بوشهر بندری است که به دریای آزاد دسترسی دارد و با جهان ، بخصوص کشور های پیرامون و حتی فرهنگ های دوردست در ارتباط است .

تجربه کنار دریا بودن را از قدم زدن در ساحل و یا فرو بردن پا در آب و یا سنگی به آب پرتاب کردن به فراتر می برد.

در این رابطه حضور يك المان از جنس طبیعت و با حس فضایی بافت شهری بوشهر و در پیوند با طبیعت و در روندی هماهنگ، مد نظر ما بود تا با فرم و فضای خاص ، تجربه ای متفاوت را برای افراد در درون و بیرون فضای آن ایجاد کند . از طرفی همواره با دید های متنوعی به دریا و شهر مواجه هستیم گویی مردم با حضورشان پیوندی میان دریا و شهر برقرار می کنند و اینها دلایلی هستند که آن را یکی از اهداف گردشگری خود قرار می دهند.

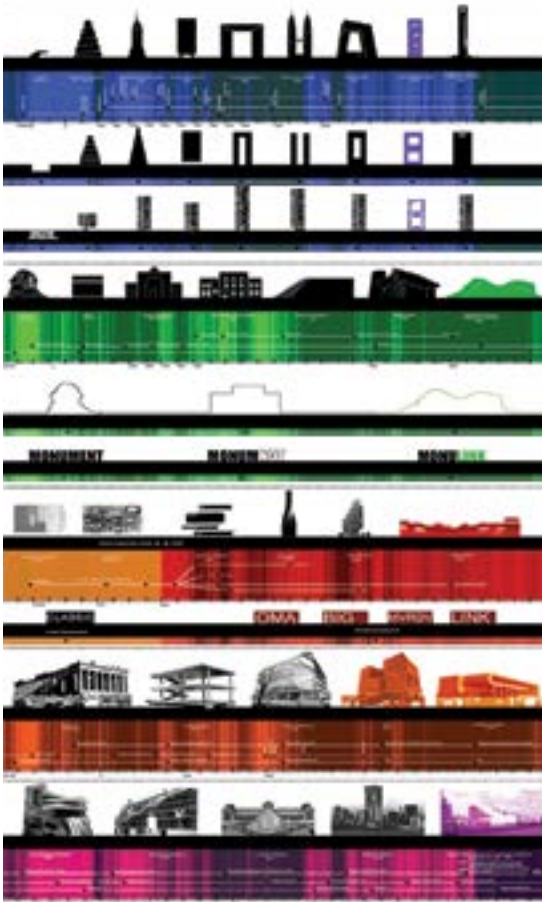






[L] با قبول شرایط حاضر، به
دنبال راه حلی برای زندگی بهتر
است.

درباره ما



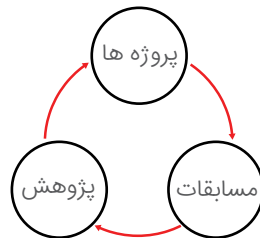
فعالیت حرفه ای

روند هماهنگ در تعامل با کارفرما و استفاده کننده همواره سعی در ارائه بهترین پیشنهاد دارد و آن را به بهترین نحوه ارائه می کند. نوع اقتصاد ایران و اقتصادی بودن پروژه از توجهات موکد روند هماهنگ می باشد. ما به دنبال شیوه ای از معماری هستیم که آنقدر منعطف است که استفاده کننده و کارفرما بتوانند آن را با شرایط خودشان منطبق کنند.

تحقیق و پژوهش به عنوان مغز متفکر روند هماهنگ و عامل حیاتی آن، همواره زمینه ساز نوآوری های اثر گذار در نوع معماری ما است.

تئوری ← شیوه زندگی ← ساختمان

عملکرد [L] را می توان در سه حوزه مشخص در نظر گرفت:



هرکدام از این سه حوزه در تعریف یکدیگر موثرند. این دلیلی است که روند هماهنگ همواره پویا است.

روند هماهنگ

همواره سه سوال بنیادین روند هماهنگ [L] را معرفی می کند:

۱. چه جهان بینی ؟
۲. چه ابزاری ؟
۳. چه دانشی ؟

جهان بینی ما روند هماهنگ است.

در جریان این جهان بینی ابزار ما در برخورد و بررسی پدیده ها پیوند (Link) می باشد. دانش به کار گیری این ابزار [Cyclo [Stem] Cell است.

۱. جهان بینی ← روند هماهنگ
۲. ابزار ← Link
۳. دانش ← Cyclo [Stem] Cell

تحول ارتباطی بر تمامی ابعاد زندگی انسان وارد شده است. مسئله ای که دوران امروزی ما را از دوره های پیشین متفاوت می کند، تغییرات اساسی در شیوه های مختلف زندگی است که موجب پیدایش الگرناتیوهای مختلف شیوه زندگی می گردد.

روند هماهنگ [L] به دنبال پیوند عوامل حذف شده در طی دوران مختلف است که می توانند امروزه عواملی موثر باشند. در واقع به دنبال عطف توجه به کرانه هاست.

روند هماهنگ [L] عوامل موثر را بدون برتری در یک فرآیند کاملاً هم ارز بررسی می کند. به شیوه ای که همه چیز در یک فرآیند گردش اتقاق می افتد، در این که اصل، پیوند بین این عوامل (گره ها) است.

PROFILE

PROFESSOR | PH.D. | M.A. | B.A.

KNOT
DEFORM
ACCENT
MINIATURE
POLICY
CITY
ECONOMY
SOCIAL LIFE



کشف

روند هماهنگ [L] به جهت توسعه تاثیرات شرایط بر طراحی معماری پروژه ها با پژوهش و تحقیق به کشف موضوعات پنهان مانده در طی تاریخ اما موثر در پروژه ها می پردازد. که نتیجه آن تکمیل گذشته است در حال، با زمینه سازی برای آینده. همواره با هدف آرزویی خود و بدون انتظار برای دعوت در مسابقه، یا پیشنهاد کارفرما برای یک پروژه، دیدگاه هایمان را به پیش می بریم.

نمونه ای از پروژه هایی که به طور واضح دیدگاه ما را شرح می دهند:

برج مسکونی Golf Tower در پرو - لیما که در آن فضای هر واحد آپارتمانی با توجه به تفاوت آدم ها که از آن استفاده می کنند، متفاوت است. در واقع یک بلند مرتبه را به عنوان فضایی با حداکثر فضای خالی مسکونی (که هم رضایت استفاده کننده، هم رضایت کارفرما را در بر دارد) در پیوند با شهر - دریا و گستره فضای سبز Golf Club به یک پدیده یکپارچه تبدیل کردیم.

در مجموعه فرهنگی خاک سفید با توجه به شرایط خاص آن منطقه ما سیستم اجتماعی و اقتصادی خاصی را در پیوند با پروژه پیشنهاد دادیم که این برای ما تکامل [L] را در بر داشت.

در پروژه شهری Red Car انگلستان، ما همانند دانش سلول های بنیادی که در آن سلول های بند ناف انسان برای ترمیم اعضای مختلف بدن استفاده می شود. مبادرت به کشف راه حل برای آن بخش از شهر با کمک ساختار مستقر و پنهان در شهر نمودیم.

در پروژه ساختمان مرکز تحقیقات مخابرات ایران به دنبال یافتن راه حلی با استفاده از انعطاف پذیری فوق العاده برنامه روند هماهنگ [L] بودیم که به محدودیت های زیاد پروژه و شرایط متغیر اقتصادی کارفرما در طول زمان طراحی و ساخت پروژه جوابگو باشد.

و پروژه ای دیگر ...



تکامل

روی ایده‌ها بحث می‌کنیم و کنج‌کاویم تا بازخورد آن‌ها را از مسیرهای مختلف متوجه شویم. بدیهی است آن‌ها را از طریق کارفرمایان، استفاده‌کنندگان یا انتشار آن‌ها به چالش می‌گذاریم. در نتیجه ایده‌هایی زنده می‌مانند که از این چالش جان سالم به در برند. پس ما همواره به سمت بهتر شدن و تکمیل شدن قدم بر می‌داریم.

موضوعات به عنوان یک طرح پژوهشی مطرح می‌شوند که نتیجه آن‌ها مرحله بعدی روند کار ما در آن پروژه را مشخص می‌کند در این مرحله اعضای روند هماهنگ [L] در یک سیستم هم‌ارز به ایده پردازی در موضوع مطرح شده می‌پردازند. بعد از مشخص شدن ایده اصلی تیم طراحی آن را متحول می‌کند.



روند کاری

شروع روند کاری می تواند با ایده ای از سایت یا زمینه یا حتی بدون در نظر گرفتن زمینه مطرح شود. همواره در تمامی جوانب روند کاری، استراتژی روند هماهنگ [L] برقرار است. ما در روند کاری همواره به دنبال بهترین روش هستیم و در هر پروژه روش برخورد با آن را ابداع می کنیم که این از شناخت موضوعات مختلف پروژه و کشف عناصر تاثیر گذار به دست خواهد آمد. این روند در عین صراحت و صلابت قابل تغییر و انعطاف پذیر است.



تمام مراحل کاری [L] با تکنیک zoom in و zoom out پیش می رود.

همواره یک هم تیمی ویژه به نام «کارفرما» داریم که در تک تک مراحل کار موثر می باشد.



ارتباطات

ما تلاش می‌کنیم تا بتوانیم ایده‌هایمان را برای افراد، سازمان‌ها، و کارفرماهای بخش خصوصی و دولتی و رسانه‌ها ارائه دهیم تا با جریان روند هماهنگ [L] آشنا شوند. قابل توجه است که دیدگاه‌های کارفرمایانمان دلیلی است که آن‌ها همواره از ابتدای تاسیس این شرکت با ما هستند. روند هماهنگ [L] به شرایط کارفرما و به وضعیت‌های مختلف **اقتصادی** او پایبند می‌باشد. چرا که خود را عضو تیم کارفرما می‌دانیم و همواره به دنبال تحقق آرزوهای او هستیم. دیدگاه‌هایمان را از طریق وب سایت اختصاصی، سمینارها، سخنرانی‌ها، مجلات، سایت‌های مختلف، و کلیه رسانه‌ها مطرح می‌کنیم تا همواره در روند نقد و پالایش خود باشیم.



همکاران

در هر پروژه کارفرما را هم عضو اصلی خود می دانیم و در ادامه این همکاری از مشاورانی در حوزه های مختلف استفاده می کنیم. مهم ترین ویژگی همکاران ما اشتیاق آن ها و قابلیت آموزش پذیری شان است. کیفیت توسط تک تک افرادی که ما برای همکاری انتخاب می کنیم ایجاد می شود. هدف، تاسیس یک شبکه جهانی از شریکانی است که علاقمند به روش روند هماهنگ [L] و توسعه رویه های آن می باشند. ما به دنبال روند هماهنگ شدن هستیم که به همین دلیل همکاران ما می توانند در تمامی زمینه ها و خارج از مرزهای ایران به ما بپیوندند. ما همواره به دنبال بهترین استعدادها برای استخدام در روند هماهنگ [L] می باشیم. که آموزش پذیر باشند تا در کنار افراد با تجربه و حرف های حاضر در روند هماهنگ همواره پله های ترقی و جهانی شدن را در عین محلی بودن طی کنیم. دلیلی است بر این که روند هماهنگ [L] هیچ گاه متوقف نمی شود.

همراهان بین المللی

روند هماهنگ [L] در سال ۱۳۸۷ با دعوت از مدیر دفتر BIG، بیارکه اینگلس، به ایران قرارداد همکاری با این دفتر معماری مطرح در جهان منعقد نمود.



همکاری با دفتر بین المللی BIG

BIG یک گروه متشکل از معماران، طراحان، سازندگان و متفکران می باشد که در زمینه های معماری، شهرسازی، تحقیق و توسعه فعالیت می کنند که در نیویورک مستقر می باشند و در حال حاضر مشغول انجام تعداد زیادی پروژه در سرتاسر اسکانندیناوی، آسیا، خاورمیانه و آمریکا می باشد. معماری گروه از آنالیزهای دقیق چگونگی تکامل و تغییر زندگی معاصر پدیدار می شود. به خصوص در نتیجه تاثیر تبادل چند فرهنگ، جریان های اقتصادی و تکنولوژی های ارتباطی، که همگی نیاز به روش های جدید معماری و چیدمان شهری دارند. البته بر این باورند که برای کنار آمدن با مشکلات امروزی معماری می تواند به صورت مفیدی به سمت زمینه ای حرکت کند که در حد بسیار زیادی کشف نشده می باشد. همانند یک کیمیاگری برنامه دار، معماری را با ترکیب عناصر متداول مانند زندگی، تفریح، کار، پارک و خرید خلق می کنند.

در پروژه ها اثرات اجتماعی، اقتصادی و بوم شناسی را آزمایش می کنند و به تناسب بهتری از زندگی معاصر دست یافته اند. در تمامی فعالیت ها، سعی می کنند که توجه خود را از سمت جزئیات ریز به تصویر بزرگ حرکت دهند.

وب سایت: www.big.dk



ترجمه، نشر

روند هماهنگ کتاب «یس ایز مُر» را که در مجامع حرفه ای و آکادمیک معماری با استقبال جهانی مواجه شده را ترجمه و منتشر نمود. در واقع «یس ایز مُر» ... یک مانیفست مردمی و سهل الوصول برای معماری و مناسب‌ترین ابزار قرن بیست و یکم است و می‌خواهد پشت صحنه‌های داستان معماری را نشان دهد این‌که چگونه اتفاق می‌افتد، ایده‌ها چگونه شکل می‌گیرند و شکل‌ها چطور تحول می‌یابند. به جای این‌که از سختی‌ها موانع و یا بدشانسی‌ها غر بزیم، به واقعیت، شهر و زندگی بله می‌گوییم.

بیارکه اینگلس (مؤلف کتاب Yes Is More) می‌گوید: «ایده ترجمه کتاب به فارسی از طرف علی حمیدی مقدم (مدیر شرکت روند هماهنگ) را با آغوش باز پذیرفتیم. نسخه فارسی دهمین زبانی است که کتاب «یس ایز مُر» به آن ترجمه می‌شود. امیدوارم که «یس ایز مُر» فارسی بتواند به عنوان بخشی از ایده‌های BIG، راه خود را به گفتمان معماری پر شور ایرانی پیدا کند. از این رو می‌دانم که از میان تمام زبان‌هایی که یس ایز مر می‌توانست به آن ترجمه شود، تنها ترجمه آن به زبان فارسی می‌تواند مخاطبانی داشته باشد که شور و هیجان مناظره و تبادل ایده‌های معماری دارند. ما پیشنهاد می‌کنیم، به علایق گوناگون هر کس، اجازه داده شود که تصمیم بگیرد که کدام یک از ایده‌های ما می‌تواند زندگی کند و کدام باید بمیرد.»



طراحی معماری و ساخت

بوشهر	عمارت کبگانی	۱۳۹۴
همدان	مرکز خرید ماهر	۱۳۹۴
بوشهر	فانوس دریایی	۱۳۹۴
تهران	ورودی الحاقی مجموعه اجلاس سران	۱۳۹۴
گیلان	ویلا در حضور هنرمند	۱۳۹۴
رامسر	مجموعه ویلاهای کوهستانی آرامش	۱۳۹۴
همدان	مجموعه مسکونی چارک	۱۳۹۳
تهران	طرح توسعه آستان مقدس امامزاده معصوم ^(ع)	۱۳۹۳
گیلان	پارک مردم شهر سیاهکل	۱۳۹۳
تهران	مجموعه تجاری و اداری شهید لواسانی	۱۳۹۲
گیلان	نوسازی مجتمع توریستی، گالری و کارگاه سفال و سرامیک آذرچهر	۱۳۹۲
کرج	آپارتمان مسکونی تراس	۱۳۹۱
تهران	برج مسکونی نیاوران	۱۳۹۱
تهران	مجتمع مسکونی آتین ۱۱	۱۳۹۱
گینه اکوتوریال، باتا	کانون اصلاح و تربیت	۱۳۹۱
تهران	مجموعه تجاری، اداری و فرهنگی فرمانیه	۱۳۹۰
تهران	طراحی فضای پیرامون، حوزه اثر گذاری و محدوده بلافاصله برج پرچم جمهوری اسلامی ایران	۱۳۹۰

طراحی معماری و ساخت

تهران	خانه درونگرای دروس	۱۳۹۰
تهران	مجموعه چند منظوره امام رضا ^(ع)	۱۳۸۹
تهران	مجموعه سینمایی، تجاری، مذهبی و پارکینگ طبقاتی پارک پلیس	۱۳۸۹
دماوند	ویلاي نوروز	۱۳۸۹
همدان	پارک علم و فناوری استان همدان	۱۳۸۸
مشهد	پارکینگ طبقاتی صدف	۱۳۸۸
تهران	مجموعه تجاری، سینمایی، فرهنگی و پارکینگ طبقاتی درکه	۱۳۸۷
همدان	مجتمع مسکونی ترابی	۱۳۸۷
تهران	پردیس فرهنگی امام رضا ^(ع)	۱۳۸۶
تهران	باشگاه بنیاد امام رضا ^(ع)	۱۳۸۶
تهران	طراحی داخلی برج اداری، تجاری طوبی	۱۳۸۶
عراق، کربلا	مرکز تجارت بین الملل عراق	۱۳۸۶
تهران	مرکز تحقیقات مخابرات ایران	۱۳۸۵
تهران	مجتمع مسکونی دروس	۱۳۸۴
جزیره کیش	مجموعه توریستی نوار ساحلی	۱۳۸۳
تهران	مجتمع مسکونی گاندی	۱۳۸۳
جزیره کیش	مجتمع مسکونی صدف (فاز ۵)	۱۳۸۳
جزیره کیش	مجتمع مسکونی صدف (فاز ۲)	۱۳۸۳
همدان	ساختمان آموزشی پارک میکرو الکترونیک	۱۳۸۱
همدان	طرح جامع پارک میکرو الکترونیک	۱۳۸۱
همدان	مجتمع توریستی مجموعه تاریخ تفریحی گنج نامه	۱۳۸۰

پروپوزال

تهران	طرح جامع حاشیه جنوبی البرز	۱۳۸۷
تهران	مجموعه سینمایی، تجاری، ورزشی خاک سفید	۱۳۸۷
تهران	مجموعه فرهنگی، مذهبی سرای معرفت	۱۳۸۷
تهران	مجموعه فرهنگی - تفریحی - تجاری سعیدی	۱۳۸۷
تهران	مجموعه فرهنگی خیابان قزوین	۱۳۸۷
تهران	برنامه ریزی تالارهای پذیرایی در مناطق ۲۲ گانه شهر تهران	۱۳۸۶

مسابقات داخلی

تهران	مقبره شهدای گمنام	۱۳۸۷
همدان	نمازخانه ورودی شهر همدان در جاده کربلا	۱۳۸۴
کرمان	ساختمان شهرداری و شورای شهر و تالار اجتماعات شهر بم	۱۳۸۴
مشهد	مجتمع تجاری، مسکونی امام رضا(ع)	۱۳۸۲
-	رستوران به عنوان واحه ای در کویر	۱۳۷۵
-	آرمان شهر (Conceptual)	۱۳۷۴

مسابقات خارجی

مشهد	هتل ۵ ستاره، هتل آپارتمان، مرکز تجاری - همکاری با شرکت BIG	۱۳۸۸
انگلستان، نیوکاسل	نوار ساحلی Redcar	۱۳۸۷
پرو، لیما	برج مسکونی Golf Tower	۱۳۸۷
-	کوشک جهانی (Conceptual)	۱۳۸۳
ژاپن	Central Glass (Conceptual)	۱۳۷۷

نظارت

تهران

دستگاه نظارت کارگاهی مقیم - پردیس فرهنگی امام رضا(ع)

۱۳۸۹

حضور در نشریات

شماره ۳۴

مجله معماری و ساختمان

بهار ۱۳۹۲

شماره ۳۳

مجله معماری و ساختمان

زمستان ۱۳۹۱

شماره ۳۵

فصلنامه شارستان

بهار ۱۳۹۱

شماره ۲۹

فصلنامه معماری و ساختمان

زمستان ۱۳۹۰

شماره ۱۸

مجله ۲۸

تابستان و پاییز ۲۰۱۰

شماره ۴

هفت نامه نقش نو

شهریور ۱۳۸۵

شماره ۲۹

مجله صنعت ساختمان

اسفند ۱۳۸۳

شماره ۳۰

مجله صنعت ساختمان

فروردین ۱۳۸۴

شماره ۷۶

فصلنامه معماری و شهرسازی

بهار ۱۳۸۳

شماره ۷۷

فصلنامه معماری و شهرسازی

تابستان ۱۳۸۳

شماره ۱۶

مجله معمار

بهار ۱۳۸۱

سخنرانی

دانشکده هنرهای زیبا، دانشگاه تهران، پانل معماری با حضور رئیس دپارتمان معماری دانشگاه MIT	۱۳۹۰
همایش سراسری شهر برتر، طرح برتر با موضوع «شهر، دوباره تنظیم من»	۱۳۸۵
سومین همایش معماری سراسر کشور با موضوع «نحوه تصرف فضا»	۱۳۸۱

تالیف، ترجمه، نشر

تالیف و نشر کتاب روند هماهنگ [L]	در حال انجام
[L] - علی حمیدی مقدم بیارکه اینگلس - BIG	ترجمه و نشر کتاب «Yes Is More» ۱۳۹۲

تحقیق و پژوهش

«دوباره تنظیم تفکر»

«نحوه تصرف فضا»









